



© B. Devendeville



© ASRBB



CONSERVATOIRE DES RACES
D'AQUITAINE



© Conservatoire des Races d'Aquitaine - RRG



© Conservatoire des Races d'Aquitaine

Les Races d'Aquitaine

Bulletin d'information du Conservatoire des Races d'Aquitaine - Janvier 2021

N° 1 de Janvier 2021

Conservatoire des races d'Aquitaine

Bordeaux-Sciences-Agro Bâtiment du Médoc

1, cours du Général de Gaulle - CS 40201

33175 GRADIGNAN CEDEX

05 57 35 60 86

conservatoire.races.aquitaine@gmail.com

Suivez-nous sur notre blog & site web :



racesaquitaine.fr

biodiversite.racesaquitaine.fr



[@racesaquitaine](https://www.instagram.com/racesaquitaine)

[conservatoireracesaquitaine](https://www.facebook.com/conservatoireracesaquitaine)

[conservatoire-des-races-d-aquitaine](https://www.facebook.com/conservatoire-des-races-d-aquitaine)

SOMMAIRE



L'ÉCOPASTORALISME DANS LES VIGNES

p.3

LE MOUTON LANDAIS

Les moutons Landais sont de nouveau présents dans certains châteaux de Gironde.



L'ABEILLE NOIRE

p.4

RESULTATS DE LA CAMPAGNE D'ECHANTILLONNAGE 2019

Après sa campagne d'échantillonnage de colonies d'abeilles mellifères dans les Landes de Gascogne en 2019 (cf. Bulletin de Mai 2020), le Conservatoire des races d'Aquitaine vous présente les résultats des analyses, et ses perspectives.



PRÉSENTATION : LA POULE LANDAISE

p.5

L'ÉTAT DE CONSERVATION DE LA POULE LANDAISE

Nous vous présentons à travers un court article, une race locale de Nouvelle-Aquitaine actuellement menacée et pour laquelle nous avons lancé un programme de conservation.

p.6

L'ASSOCIATION DE LA VACHE BÉARNAISE

ACTION DE CONSERVATION CONJOINTE

Sauvegarde de deux lignées de vaches Béarnaises grâce à la veille et aux actions conjointes de l'ASRBB et du Conservatoire des Races d'Aquitaine



p.7

LE COVID-19 ET LE CONSERVATOIRE

L'IMPACT DE L'ÉPIDÉMIE SUR LE CONSERVATOIRE

L'épidémie a affecté tout le monde, et le Conservatoire n'a pas échappé à la règle. Nous revenons sur l'année 2020 et les mesures prises pour continuer les actions de conservation.



p.7

DIVERS

LES AUTRES ACTIVITÉS DU CONSERVATOIRE

Communication, partenariat et travaux collaboratifs sont à l'ordre du jour du Conservatoire.



L'ÉCOPASTORALISME DANS LES VIGNES



De longue date, le bétail des Pyrénées effectue des transhumances. Certaines, au printemps, se déroulent entre les vallées basses et les pâturages d'estive. D'autres, plus longues amènent les troupeaux à quitter les montagnes vers le nord. Les troupeaux de moutons et chèvres, parfois quelques bovins, traversaient le plateau landais pour se rendre vers des zones d'hivernage plus hospitalières, les vignobles de Gironde, les plaines de la Garonne, la Dordogne ou le Lot-et-Garonne.

Aujourd'hui cette activité ancestrale revient sur le devant de la scène dans le Sud-Ouest de la France.

Dans une dynamique d'actions écologiques et de préservation de la biodiversité, de nombreux châteaux viticoles recommencent à utiliser des animaux d'élevage tels que des moutons pour l'entretien de leurs parcelles de vigne. L'objectif est d'accompagner ou de remplacer l'entretien mécanique conventionnel mais aussi de remplacer l'usage de produits désherbants.

Les moutons pâturent entre les rangs de vigne durant la période hivernale et sur les terrains attenants aux parcelles de vigne en période estivale. Le pâturage hivernal permet l'entretien des espaces entre les rangs, sans provoquer de tassement des sols ou de dégradations sur les pieds de vigne. C'est dans ce contexte que le Conservatoire a été sollicité pour travailler sur la réinstallation de troupeaux ovins dans les vignobles. Cet automne 2020, cinq châteaux viticoles se sont lancés dans l'aventure du pâturage ovin !

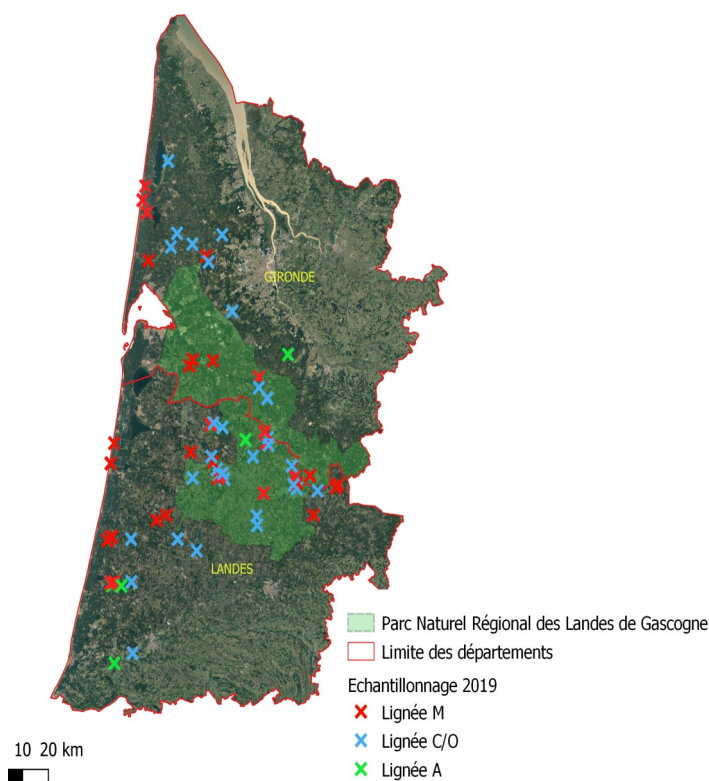
Le Conservatoire met donc à disposition des lots de brebis (20 à 30 bêtes) pour une durée de 6 mois à 1 an, selon la capacité d'accueil du site. **Les moutons Landais sont des animaux rustiques qui conviennent bien à cet usage**, notamment grâce à leur légèreté, à leur capacité à s'alimenter seuls même en hiver et à vivre à l'extérieur toute l'année.

Ainsi en 2020 ce sont 7 exploitations viticoles qui ont choisi de travailler avec le Conservatoire : le Château Lardiley à Cadillac (BIO) ; le Château Coulonge à Mourens (BIO) ; le Château Ferran à Saint Pierre de Bat (BIO); le Château Margaux à Margaux; Le Château Pape Clément à Pessac ; Le Château des Arras à Saint Gervais, l'EARL Genlaire à Rimons.

Ils contribuent ainsi à la conservation et à la valorisation du mouton Landais, cette race menacée d'abandon que nous cherchons à conserver.



L'ABEILLE NOIRE : RÉSULTATS DES ANALYSES



Les analyses génétiques des **120 colonies** réparties sur le territoire des Landes de Gascogne a permis de révéler la présence de trois lignées évolutives de l'abeille domestique : M, C et A. Ces lignées avaient été mises en évidence notamment par le chercheur Friedrich Ruttner (1988) selon les différences morphologiques des abeilles.

La **lignée M** désigne la lignée qui comprend les races ouest-méditerranéennes, **à laquelle appartient l'abeille noire (en rouge sur la carte)**. Cette lignée est celle qui est endémique de notre région. Concernant les autres lignées, la lignée C correspond aux races nord-méditerranéennes ; la lignée O, aux races proches et moyen-orientales (**toutes deux en bleu**); et la lignée A quant à elle, correspond aux races africaines (**en vert**).

Les analyses ont montré que **64 colonies échantillonnées appartiennent à la lignée M**, 46 sont originaires de la lignée C et/ou O, et 10 de la lignée A. Les échantillonnages qui apparaissent en rouge sur la carte correspondent donc à des colonies d'abeille noire. Celles qui étaient le moins hybridées ont bénéficié d'une attention particulière et quelques unes ont même pu rejoindre **la création d'un rucher conservatoire**, dès cette année 2020.

Certaines colonies d'abeilles noires ont pu être récupérées et placées dans le **rucher conservatoire créé en 2020** sur la commune de Biscarrosse (40). Grâce à l'aide précieuse de l'Office National des Forêts et le partenariat de l'association de l'Abeille Noire des Landes.

Le suivi de ces ruches est assuré depuis cet été et le prévisionnel des objectifs apicoles concernant ce rucher devrait très vite se dessiner.

La campagne d'échantillonnage de 2020 (dont les résultats arriveront en 2021) viendra étayer les analyses de 2019, et nous l'espérons, permettra d'identifier de nouvelles souches d'abeilles noires qui viendront diversifier le rucher conservatoire !



© Conservatoire Races Aquitaine



En partenariat avec :

DECOUVERTE : LA POULE LANDAISE



Historique : Jusqu'à la fin du 19e siècle et les mouvements avicoles qui définirent précisément les races, **on désignait par « poule noire du Sud-Ouest » une population très large** qui, après identification des critères de population, a défini **les races de poules « landaises », « gasconnes », « caussade », « barbezieux »**. Elles ont comme point commun d'appartenir au groupe des poules de type méditerranéen dont la race d'origine est probablement la poule noire de Minorque.

L'abbé Dubourdiou a fait **reconnaitre officiellement la race en 1923** avec une variante grise dont aucune trace ne subsiste. Il a été l'auteur d'un ouvrage de présentation qui fait encore référence aujourd'hui : [La race de volailles Landaise par l'Abbé Dubourdiou \(1922\)](#). La poule Landaise se distingue de ses cousines du Sud-Ouest sur deux points : son aspect physique et son comportement.

Comportement : Les anciens l'appelaient la poule « ouarde » en gascon. C'est à dire la poule « sauvageonne », en raison de son **comportement vif et farouche**. Adaptée aux grands espaces des airials landais, son comportement, dès la naissance, s'apparente plus à un comportement de faisan que de poule domestique. Si elle a le choix, elle préfère dormir, été comme hiver, au plus haut des arbres plutôt que d'investir un poulailler. Très mobile, **elle cherche seule sa nourriture dans les sous-bois** (certains éleveurs en milieu forestier ne les nourrissent jamais). Bonne pondeuse mais difficilement domesticable, elle « vole les oeufs » selon le terme régional. C'est à dire qu'**elle va s'évertuer à cacher sa ponte**, de préférence en haut d'un vieux mur ou au fond d'un tail-lis. **Bonne éleveuse, la poule protège ses petits avec fureur**. Son caractère farouche et son besoin d'espace ont eu raison de bon nombre d'éleveurs motivés, ce qui explique la difficulté à augmenter les effectifs de manière significative.

Description : Son aspect physique la distingue tout d'abord par sa **silhouette fine et son oreillon jaune** très visible. Les pattes et les tarses sont noires avec une transparence jaune. La semelle est jaune orangé. C'est la seule race de poule domestique française à avoir une coloration jaune sur les pattes (à ne pas confondre avec les poulets à pattes jaunes des sélections industrielles de l'INRA). Sa peau est en général jaune, mais quelques souches ont une peau blanche. Il est à noter que la couleur jaune des oreillons et des semelles de la Landaise est liée à son alimentation et à l'apport en carotènes trouvés dans l'herbe ou le maïs ingérés. Privée de ces apports, la coloration se change en blanc crème en quelques semaines et se restaure ensuite facilement par un nouvel apport. Race de taille moyenne, **le coq pèse de 2,5 à 3 kg et la poule de 1,8 à 2,3 kg**. Les poussins ont un duvet noir marbré de jaune caractéristique du type méditerranéen.

Effectif : **La poule Landaise fait l'objet d'un programme conjoint de conservation** du Conservatoire des Races d'Aquitaine et de l'Association Nationale de la Poule Landaise. Cette race ne pouvant pas être reproduite à grande échelle en raison de son comportement et de ses besoins, son effectif reste encore faible aujourd'hui. Elle est reconnue au niveau européen comme une race menacée. **Son effectif global est estimé à environ 200 reproducteurs** sur une dizaine de départements, essentiellement dans le Sud-Ouest. Les éleveurs de l'Association Nationale de la Poule Landaise la diffusent essentiellement en fournissant des œufs à couvrir entre mars et juin.

L'ASSOCIATION DE LA VACHE BÉARNAISE EN 2020



L'association Association de Sauvegarde de la Race Bovine Béarnaise (ASRBB) agit souvent étroitement avec le Conservatoire des Races d'Aquitaine. Nous souhaitons donc vous présenter une des principales actions que nous avons menée ensemble au cours du deuxième semestre de 2020.

En effet, nous avons appris au printemps 2020 le décès de Germain Casanave-Laulive. Ancien éleveur de vaches Béarnaises, il a toujours maintenu un effectif de vaches en race pure tout en ayant d'autres races à côté (Montbéliarde, Blonde d'Aquitaine).

Ces dernières années, du fait de problèmes de santé sérieux, l'éleveur n'a pas pu assurer un suivi efficace de la reproduction. Les vaches prenant de l'âge, elles sont restées au repos sans assurer leur descendance.

Le Conservatoire des Races d'Aquitaine a notamment pour mission de préserver un maximum de diversité génétique au sein des races sur lesquelles il travaille. La conservation des lignées femelles est un travail à mener de front comme celui fait sur les lignées mâles (via le cryoconservation, la multiplication des taureaux en élevages etc.). **Deux vaches ont été identifiées comme intéressantes à préserver** et dont la descendance manque. Ces vaches ont ainsi été acquises par le Conservatoire auprès de la famille Casanave-Laulive.

L'objectif est **d'assurer une pérennité de la lignée** pour chacune de ces vaches par une mise à la reproduction et un suivi efficace.

Cette opération est possible grâce au concours de l'exploitation agricole rattachée au Lycée agricole Jean Monnet de Vic en Bigorre. Les vaches y sont placées en convention et bénéficient d'un suivi particulier. L'opération sera menée en partenariat afin de mutualiser les moyens techniques, humains et financiers.

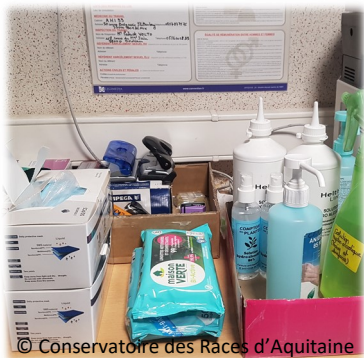


Actions réalisées avec l'Association de Sauvegarde de la Race Bovine Béarnaise (ASRBB).

Article co-écrit avec l'ASRBB



LE COVID 19 ET LE CONSERVATOIRE



L'épidémie de Covid-19 qui sévit en France depuis près d'une année maintenant a profondément impacté notre société, y compris les activités du Conservatoire. **La plupart des grandes manifestations que nous avions prévu ou auxquelles nous avions prévu de participer ont été annulées**, tel que le Salon de l'Agriculture Nouvelle Aquitaine, la tonte des moutons ou encore le repas de fin de transhumance. Nous avons également dû limiter la présence de bénévoles lors de nos activités, notamment lors des déplacements de troupeau où nous avons l'habitude de recevoir du monde.

Le Conservatoire a également pris des mesures afin de lutter contre les risques sanitaires en équipant rapidement son équipe salariée en masques et gel hydroalcoolique. Le télétravail, quand il est possible, est privilégié bien que de nombreuses activités ne sont pas compatibles avec celui-ci.

Ainsi, **les employées ont pu assurer la plupart de leurs missions auprès des animaux** au cours de l'année avec notamment la conduite de la transhumance et les déplacements d'animaux reproducteurs entre les élevages. D'autres missions comme les interventions auprès des classes scolaires ont pu avoir partiellement lieu avec des animations en visioconférence auprès des élèves. Les activités de vente et de livraison de viande ont également pu être maintenues ainsi que la plupart des réunions avec les administrateurs et les partenaires, qui se sont organisées en visioconférence.

DIVERS



Disponible sur
notre site
web !

IMPACTONS

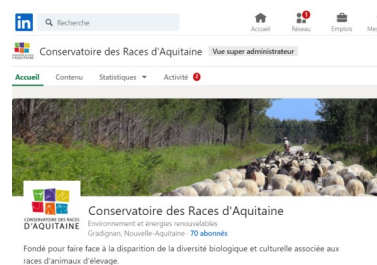
Dans le cadre d'ImPACtons, le **débat public** sur l'Agriculture organisé par la Commission nationale du débat public, le collectif des Conservatoires régionaux des ressources génétiques a contribué à alimenter la plateforme participative sous la forme d'un **cahier d'acteur**.



POMPIGNAC

Outre les partenariats avec les vignobles, le conservatoire travaille également avec des **collectivités** pour l'entretien d'espaces publics.

Ainsi, en 2020 un nouveau partenariat s'est créé avec la commune de Pompignac qui accueille désormais des moutons Landais.



LINKEDIN

Le Conservatoire travaille à **l'amélioration continue de sa communication externe**, notamment aux travers des réseaux sociaux.

Entre autre, vous pouvez désormais suivre le conservatoire sur LinkedIn, le réseau social professionnel.

NOS PARTENAIRES ET FINANCEURS



© Conservatoire des Races d'Aquitaine –RRG

Prochain bulletin d'information en Mai 2021. N'hésitez pas à nous suivre sur nos réseaux sociaux pour plus d'actualités !



CONSERVATOIRE DES RACES
D'AQUITAINE

Conservatoire des races d'Aquitaine

Bordeaux-Sciences-Agro Bâtiment du Médoc

1, cours du Général de Gaulle - CS 40201

33175 GRADIGNAN CEDEX

05 57 35 60 86 / conservatoire.races.aquitaine@gmail.com